

Dell Inspiron 13z

オーナーズマニュアル

コンピュータモデル : Inspiron 5323
法令順守モデル : P31G
法令順守タイプ : P31G001



メモ、注意、警告



メモ：「メモ」は、コンピュータを使いやすくするための重要な情報を説明しています。




注意：「注意」は、指示に従わない場合、ハードウェアの損傷やデータの損失の可能性があることを示しています。



警告：「警告」は、物的損害、怪我、または死亡の原因となる可能性があることを示しています。

© 2012 すべての著作権は Dell Inc. にあります。

本書で使用される商標：Dell™、DELL ログ、および Inspiron™ は Dell Inc. の商標です。Microsoft®、Windows®、および Windows スタートボタンのロゴは、 米国、および / またはその他の国における Microsoft Corporation の商標または登録商標です。Bluetooth® は Bluetooth SIG, Inc. が所有する登録商標であり、Dell Inc. はこれらの商標を使用する許可を受けています。

目次

1	作業を開始する前に	9
	コンピュータおよび接続デバイスの電源を切る	9
	安全にお使いいただくための注意	9
	推奨する工具とツール	10
2	コンピュータ内部の作業を終えた後に	11
3	スイッチの取り外し	13
	手順	13
4	スイッチの取り付け	15
	手順	15
5	ベースカバーの取り外し	17
	手順	17
6	ベースカバーの取り付け	19
	手順	19
	作業を終えた後に	19
7	キーボードの取り外し	21
	手順	21
8	キーボードの取り付け	25
	手順	25
	作業を終えた後に	25
9	パームレストの取り外し	27
	作業を開始する前に	27
	手順	27
10	パームレストの取り付け	29
	手順	29
	作業を終えた後に	29

11	バッテリーの取り外し	31
	作業を開始する前に.....	31
	手順.....	32
12	バッテリーの取り付け	33
	手順.....	33
	作業を終えた後に.....	33
13	メモリモジュールの取り外し	35
	作業を開始する前に.....	35
	手順.....	35
14	メモリモジュールの取り付け	37
	手順.....	37
	作業を終えた後に.....	38
15	ワイヤレスミニカードの取り外し	39
	作業を開始する前に.....	39
	手順.....	40
16	ワイヤレスミニカードの取り付け	41
	手順.....	41
	作業を終えた後に.....	42
17	コイン型電池の取り外し	43
	作業を開始する前に.....	43
	手順.....	44
18	コイン型電池の取り付け	45
	手順.....	45
	作業を終えた後に.....	45
19	電源アダプタポートの取り外し	47
	作業を開始する前に.....	47
	手順.....	48
20	電源アダプタポートの取り付け	49
	手順.....	49
	作業を終えた後に.....	49

21 ハードドライブの取り外し	51
作業を開始する前に	51
手順	52
22 ハードドライブの取り付け	55
手順	55
作業を終えた後に	55
23 I/O ボードの取り外し	57
作業を開始する前に	57
手順	58
24 I/O ボードの取り付け	61
手順	61
作業を終えた後に	61
25 ファンの取り外し	63
作業を開始する前に	63
手順	64
26 ファンの取り付け	65
手順	65
作業を終えた後に	65
27 スピーカーの取り外し	67
作業を開始する前に	67
手順	68
28 スピーカーの取り付け	69
手順	69
作業を終えた後に	69
29 LED ボードの取り外し	71
作業を開始する前に	71
手順	72
30 LED ボードの取り付け	73
手順	73
作業を終えた後に	73


31 システム基板の取り外し	75
作業を開始する前に.....	75
手順.....	76
32 システム基板の取り付け	79
手順.....	79
作業を終えた後に.....	79
BIOS にサービスタグを入力する方法.....	80
33 プロセッサヒートシンクの取り外し	81
作業を開始する前に.....	81
手順.....	82
34 プロセッサヒートシンクの取り付け	83
手順.....	83
作業を終えた後に.....	83
35 ディスプレイアセンブリの取り外し	85
作業を開始する前に.....	85
手順.....	86
36 ディスプレイアセンブリの取り付け	87
手順.....	87
作業を終えた後に.....	87
37 ディスプレイベゼルの取り外し	89
作業を開始する前に.....	89
手順.....	90
38 ディスプレイベゼルの取り付け	91
手順.....	91
作業を終えた後に.....	91
39 ディスプレイパネルの取り外し	93
作業を開始する前に.....	93
手順.....	94
40 ディスプレイパネルの取り付け	97
手順.....	97
作業を終えた後に.....	97

41 ディスプレイヒンジの取り外し	99
作業を開始する前に	99
手順	100
42 ディスプレイヒンジの取り付け	101
手順	101
作業を終えた後に	101
43 カメラモジュールの取り外し	103
作業を開始する前に	103
手順	104
44 カメラモジュールの取り付け	105
手順	105
作業を終えた後に	105
45 フラッシュ BIOS	107

1

作業を開始する前に

コンピュータおよび接続デバイスの電源を切る

 **注意：**データの損失を防ぐため、開いているすべてのファイルを保存してから閉じ、実行中のすべてのプログラムを終了してから、コンピュータの電源を切ります。

- 1 開いているファイルはすべて保存して閉じ、実行中のプログラムはすべて終了します。
- 2 お使いのコンピュータにインストールされているオペレーティングシステムに応じた手順に従って、コンピュータをシャットダウンしてください。


- *Windows 8:*

画面の右上角または右下角にマウスポインタを移動させて「チャーム」サイドバーを開き、**設定** → **電源** → **シャットダウン**の順にクリックします。

- *Windows 7:*

スタート 、**シャットダウン**の順にクリックします。


Microsoft Windows がシャットダウンし、続いてコンピュータの電源が切れます。


 **メモ：**他のオペレーティングシステムを使用している場合は、該当するオペレーティングシステムのマニュアルでシャットダウンの手順を参照してください。


- 3 コンピュータ、および取り付けられているすべてのデバイスをコンセントから外します。
- 4 モデムケーブル、ネットワークケーブル、および取り付けられているデバイスをすべてコンピュータから外します。
- 5 コンピュータの電源プラグを抜いてから、電源ボタンを約 5 秒間押したままにして、システム基板の静電気を除去します。


安全にお使いいただくための注意

コンピュータの損傷を防ぎ、ご自身を危険から守るため、次の安全に関する注意事項に従ってください。

 **警告：**コンピュータ内部の作業を始める前に、お使いのコンピュータに付属しているガイドの安全にお使いいただくための注意事項をお読みください。安全にお使いいただくためのベストプラクティスの追加情報に関しては、規制順守のホームページ (dell.com/regulatory_compliance) をご覧ください。

 **警告：**コンピュータのカバーまたはパネルを開ける前に、すべての電源を切ってください。コンピュータ内部の作業が完了したら、電源を接続する前にすべてのカバー、パネル、およびネジを取り付けてください。

 **注意：**コンピュータの損傷を避けるため、平らで清潔な場所で作業を行うようにしてください。

 **注意：**損傷を避けるため、コンポーネントおよびカードは端を持ち、ピンおよび接合部には触れないでください。

- △ 注意：許可されたサービス技術者以外は、コンピュータカバーを外したりコンピュータ内の部品に触れないでください。安全にお使いいただくための注意を参照して、安全上の注意事項に関する詳細な情報を確認し、コンピュータ内部の作業および静電気放出への対処を行ってください。
- △ 注意：コンピュータ内部の部品に触れる前に、コンピュータ背面の金属部など塗装されていない金属面に触れて、身体の静電気を除去してください。作業中も、定期的に塗装されていない金属面に触れて、内蔵コンポーネントを損傷するおそれのある静電気を逃がしてください。
- △ 注意：ケーブルを外すときは、コネクタまたはコネクタのプルタブを持ち、ケーブル自身を引っ張らないでください。一部のケーブルのコネクタ部には、ロックタブや蝶ネジが付いています。該当するケーブルを外す前に、これらを外す必要があります。ケーブルを外すときは、コネクタピンを曲げないように、まっすぐ引き抜いてください。ケーブルを接続するときは、コネクタとポートの向きを揃えて、まっすぐに差し込んでください。
- △ 注意：ネットワークケーブルを取り外すには、まずケーブルのプラグをコンピュータから外し、次にケーブルをネットワークデバイスから外します。
- △ 注意：取り付けられたすべてのカードを押して、8-in-1 メディアカードリーダーから取り出します。

推奨する工具とツール

このドキュメントで説明する操作には、以下のようなツールが必要です。

- プラスドライバ
- プラスチックスクライブ

2

コンピュータ内部の作業を終えた後に

取り付けの手順が完了したら、次のことを忘れずに行ってください。

- すべてのネジを取り付けて、コンピュータ内部にネジが残っていないことを確認します。
- 外付けデバイス、ケーブル、カードなど、作業前にコンピュータから取り外した部品をすべて接続します。
- コンピュータおよび取り付けられているすべてのデバイスをコンセントに接続します。



注意：コンピュータの電源を入れる前にすべてのネジを取り付け、コンピュータ内部にネジが残っていないことを確認してください。コンピュータ内部にネジが残っていると、コンピュータに損傷を与える恐れがあります。

3

スイッチの取り外し

警告：コンピュータ内部の作業を始める前に、お使いのコンピュータに付属しているガイドの、安全にお使いいただくための注意事項を読んで、9ページの「作業を開始する前に」の手順を実行してください。安全にお使いいただくためのベストプラクティスの追加情報に関しては、規制順守のホームページ (dell.com/regulatory_compliance) をご覧ください。

手順

- 1 スイッチリリースラッチを横向きにスライドさせます。スイッチが飛び出します。
- 2 スイッチを持ち上げて、コンピュータから取り外します。



- | | | | |
|---|-------------|---|------|
| 1 | ディスプレイカバー | 2 | スイッチ |
| 3 | スイッチリリースラッチ | | |

4

スイッチの取り付け



警告: コンピュータ内部の作業を始める前に、お使いのコンピュータに付属しているガイドの、安全にお使いいただくための注意事項を読んで、9ページの「作業を開始する前に」の手順を実行してください。安全にお使いいただくためのベストプラクティスの追加情報に関しては、規制順守のホームページ (dell.com/regulatory_compliance) をご覧ください。

手順

- 1 スwitchの底面のタブとディスプレイカバーのスロットの位置を合わせ、スイッチを所定の位置にはめ込みます。



メモ: スwitchのタブがディスプレイカバーのスロットに固定されたことを確認してください。



1	スイッチ	2	タブ
3	スロット		

- 2 11ページの「コンピュータ内部の作業を終えた後に」の手順に従ってください。

5

ベースカバーの取り外し

警告：コンピュータ内部の作業を始める前に、お使いのコンピュータに付属しているガイドの、安全にお使いいただくための注意事項を読んで、9 ページの「作業を開始する前に」の手順を実行してください。安全にお使いいただくためのベストプラクティスの追加情報に関しては、規制順守のホームページ (dell.com/regulatory_compliance) をご覧ください。

手順


- 1 ディスプレイが開いている場合には閉じて、コンピュータカバーを裏返します。
- 2 ベースカバーをコンピュータベースに固定している拘束ネジを緩めます。
- 3 ベースカバーを指先でコンピュータベースから外します。
- 4 ベースカバーを持ち上げて、コンピュータベースから取り外します。



- | | | | |
|---|------|---|--------|
| 1 | タブ | 2 | ベースカバー |
| 3 | 拘束ネジ | | |

6

ベースカバーの取り付け

 **警告**：コンピュータ内部の作業を始める前に、お使いのコンピュータに付属しているガイドの、安全にお使いいただくための注意事項を読んで、9ページの「作業を開始する前に」の手順を実行してください。安全にお使いいただくためのベストプラクティスの追加情報に関しては、規制順守のホームページ (dell.com/regulatory_compliance) をご覧ください。

手順

- 1 ベースカバーのタブをコンピュータベースのスロットに差し込み、ベースカバーを所定の位置にはめ込みます。
- 2 ベースカバーをコンピュータベースに固定する拘束ネジを締めます。

作業を終えた後に

11 ページの「コンピュータ内部の作業を終えた後に」の手順に従ってください。

7

キーボードの取り外し

警告：コンピュータ内部の作業を始める前に、お使いのコンピュータに付属しているガイドの、安全にお使いいただくための注意事項を読んで、9ページの「作業を開始する前に」の手順を実行してください。安全にお使いいただくためのベストプラクティスの追加情報に関しては、規制順守のホームページ (dell.com/regulatory_compliance) をご覧ください。

手順

注意：キーボード上のキーキャップは壊れたり外れたりしやすく、取り付けにも時間がかかります。キーボードの取り外しや取り扱いには注意してください。

- 1 ディスプレイが開いている場合には閉じて、コンピュータカバーを裏返します。
- 2 キーボードをコンピュータベースに固定しているネジを外します。



- 3 コンピュータを表に返し、ディスプレイを可能な限り開きます。
- 4 プラスチックスクライブを使用して、キーボードをパームレストのタブから外し、パームレストから離れるまでキーボードを持ち上げます。
- 5 キーボードを慎重に裏返して、パームレストに置きます。

△ **注意**：キーボードの取り外しや取り扱いには特に注意してください。キーボードを乱暴に扱くと、ディスプレイパネルに傷が付く場合があります。



- | | |
|----------|---------------|
| 1 タブ (3) | 2 プラスチックスクライブ |
| 3 キーボード | 4 パームレスト |

- 6 コネクタラッチを持ち上げ、システム基板コネクタからキーボードケーブルを取り外します。
- 7 キーボードを持ち上げて、コンピュータから取り外します。



1 コネクタラッチ

2 キーボードケーブル

3 タブ (4)

8

キーボードの取り付け



警告: コンピュータ内部の作業を始める前に、お使いのコンピュータに付属しているガイドの、安全にお使いいただくための注意事項を読んで、9ページの「作業を開始する前に」の手順を実行してください。安全にお使いいただくためのベストプラクティスの追加情報に関しては、規制順守のホームページ (dell.com/regulatory_compliance) をご覧ください。

手順

- 1 キーボードケーブルをシステム基板コネクタに挿入し、コネクタラッチを押し下げてキーボードケーブルを固定します。
- 2 キーボードの底面のタブをパームレストのスロットに差し込み、キーボードをパームレストに置きます。
- 3 キーボードの端周辺を慎重に押して、キーボードをパームレストのタブの下に固定します。
- 4 ディスプレイを閉じて、コンピュータを裏返します。
- 5 キーボードをコンピュータベースに固定しているネジを締めます。

作業を終えた後に

11 ページの「コンピュータ内部の作業を終えた後に」の手順に従ってください。

9

パームレストの取り外し

警告：コンピュータ内部の作業を始める前に、お使いのコンピュータに付属しているガイドの、安全にお使いいただくための注意事項を読んで、9ページの「作業を開始する前に」の手順を実行してください。安全にお使いいただくためのベストプラクティスの追加情報に関しては、規制順守のホームページ (dell.com/regulatory_compliance) をご覧ください。

作業を開始する前に

- 1 ベースカバーを取り外します。17 ページの「ベースカバーの取り外し」を参照してください。
- 2 キーボードを取り外します。21 ページの「キーボードの取り外し」を参照してください。

手順

- 1 ディスプレイを閉じて、コンピュータを裏返します。
- 2 パームレストをコンピュータベースに固定しているネジを外します。



- 3 コンピュータを表に返し、ディスプレイを可能な限り開きます。
- 4 パームレストをコンピュータベースに固定しているネジを外します。
- 5 コネクタラッチを持ち上げ、プルタブを引いて、ホットキーボードケーブル、電源ボタン基板ケーブル、およびタッチパッドケーブルをシステム基板コネクタから外します。

△ **注意：**ディスプレイアセンブリに損傷を与えないように、パームレストをディスプレイアセンブリから慎重に離してください。

- 6 プラスチックスクライブを使用してパームレストアセンブリを慎重に持ち上げ、コンピュータベースからパームレストアセンブリを外します。



1 電源ボタン基板ケーブル	2 タッチパッドケーブル
3 プルタブ	4 コネクタラッチ
5 ホットキーボードケーブル	6 ネジ (4)
7 パームレスト	8 プラスチックスクライブ

10

パームレストの取り付け



警告: コンピュータ内部の作業を始める前に、お使いのコンピュータに付属しているガイドの、安全にお使いいただくための注意事項を読んで、9ページの「作業を開始する前に」の手順を実行してください。安全にお使いいただくためのベストプラクティスの追加情報に関しては、規制順守のホームページ (dell.com/regulatory_compliance) をご覧ください。

手順

- 1 パームレストとコンピュータベースの位置を合わせ、パームレストを所定の位置に慎重にはめ込みます。
- 2 ホットキーボードケーブル、電源ボタン基板ケーブル、およびタッチパッドケーブルをシステム基板コネクタに挿入し、コネクタラッチを押し下げて、ケーブルを固定します。
- 3 パームレストをコンピュータベースに固定するネジを取り付けます。
- 4 ディ스플레이を閉じて、コンピュータを裏返します。
- 5 パームレストをコンピュータベースに固定するネジを取り付けます。

作業を終えた後に

- 1 キーボードを取り付けます。25ページの「キーボードの取り付け」を参照してください。
- 2 ベースカバーを取り付けます。19ページの「ベースカバーの取り付け」を参照してください。
- 3 11ページの「コンピュータ内部の作業を終えた後に」の手順に従ってください。



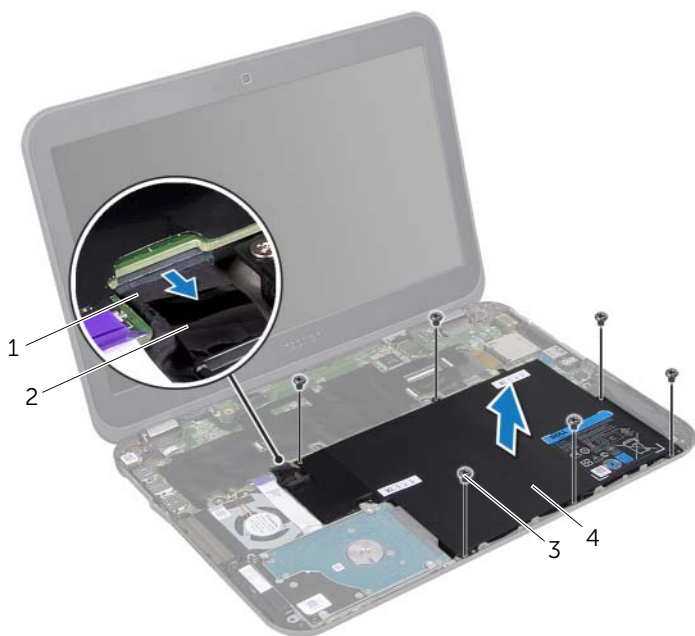
警告：コンピュータ内部の作業を始める前に、お使いのコンピュータに付属しているガイドの、安全にお使いいただくための注意事項を読んで、9ページの「作業を開始する前に」の手順を実行してください。安全にお使いいただくためのベストプラクティスの追加情報に関しては、規制順守のホームページ (dell.com/regulatory_compliance) をご覧ください。

作業を開始する前に

- 1 ベースカバーを取り外します。17ページの「ベースカバーの取り外し」を参照してください。
- 2 キーボードを取り外します。21ページの「キーボードの取り外し」を参照してください。
- 3 パームレストを取り外します。27ページの「パームレストの取り外し」を参照してください。

手順

- 1 バッテリーケーブルのプルタブを引き、システム基板コネクタからバッテリーケーブルを外します。
- 2 バッテリーをコンピュータベースに固定しているネジを外します。
- 3 バッテリーを持ち上げて、コンピュータベースから外します。



1 バッテリーケーブル	2 プルタブ
3 ネジ (6)	4 バッテリー



警告: コンピュータ内部の作業を始める前に、お使いのコンピュータに付属しているガイドの、安全にお使いいただくための注意事項を読んで、9 ページの「作業を開始する前に」の手順を実行してください。安全にお使いいただくためのベストプラクティスの追加情報に関しては、規制順守のホームページ (dell.com/regulatory_compliance) をご覧ください。

手順

- 1 バッテリーのネジ穴をコンピュータベースのネジ穴に合わせます。
- 2 バッテリーをコンピュータベースに固定するネジを取り付けます。
- 3 バッテリーケーブルをシステム基板コネクタに接続します。

作業を終えた後に

- 1 パームレストを取り付けます。29 ページの「パームレストの取り付け」を参照してください。
- 2 キーボードを取り付けます。25 ページの「キーボードの取り付け」を参照してください。
- 3 ベースカバーを取り付けます。19 ページの「ベースカバーの取り付け」を参照してください。
- 4 11 ページの「コンピュータ内部の作業を終えた後に」の手順に従ってください。



警告: コンピュータ内部の作業を始める前に、お使いのコンピュータに付属しているガイドの、安全にお使いいただくための注意事項を読んで、9 ページの「作業を開始する前に」の手順を実行してください。安全にお使いいただくためのベストプラクティスの追加情報に関しては、規制順守のホームページ (dell.com/regulatory_compliance) をご覧ください。

作業を開始する前に

- 1 ベースカバーを取り外します。17 ページの「ベースカバーの取り外し」を参照してください。
- 2 キーボードを取り外します。21 ページの「キーボードの取り外し」を参照してください。
- 3 パームレストを取り外します。27 ページの「パームレストの取り外し」を参照してください。
- 4 バッテリーを取り外します。31 ページの「バッテリーの取り外し」を参照してください。

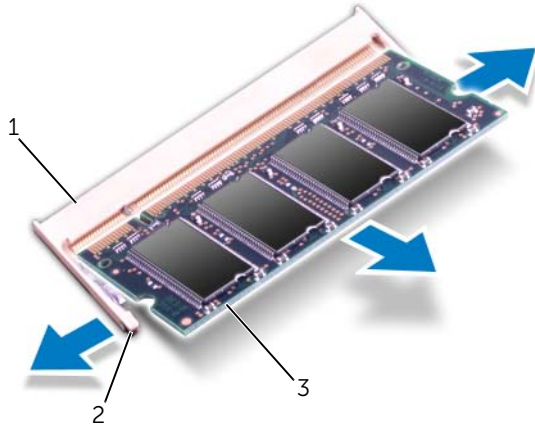
手順



注意: メモリモジュールコネクタの損傷を避けるために、工具などを使用してメモリモジュール固定クリップを広げないでください。

- 1 ディスプレイを閉じて、コンピュータを裏返します。
- 2 メモリモジュールコネクタの両端にある固定クリップを、メモリモジュールが持ち上がるまで指先で慎重に広げます。

3 メモリモジュールをメモリモジュールコネクタから取り外します。



- | | | | |
|---|--------------|---|------------|
| 1 | メモリモジュールコネクタ | 2 | 固定クリップ (2) |
| 3 | メモリモジュール | | |

14

メモリモジュールの取り付け

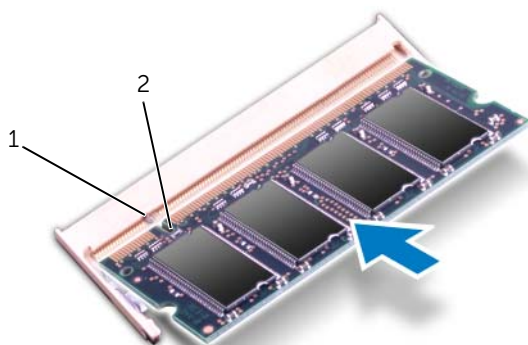
警告: コンピュータ内部の作業を始める前に、お使いのコンピュータに付属しているガイドの、安全にお使いいただくための注意事項を読んで、9ページの「作業を開始する前に」の手順を実行してください。安全にお使いいただくためのベストプラクティスの追加情報に関しては、規制順守のホームページ (dell.com/regulatory_compliance) をご覧ください。

手順

注意: メモリモジュールを2つのコネクタに取り付ける必要がある場合は、メモリモジュールを最初に「DIMM A」のラベルが付いているコネクタに取り付け、次に「DIMM B」のラベルが付いているコネクタに取り付けます。

- 1 メモリモジュールの切り込みを、メモリモジュールコネクタのタブに合わせます。
- 2 メモリモジュールを 45 度の角度でコネクタにしっかりと挿入し、メモリモジュールがカチッと所定の位置に収まるまで押し下げます。カチッという感触がない場合は、メモリモジュールを取り外して、もう一度取り付けます。

メモ: メモリモジュールが正しく取り付けられていないと、コンピュータが起動しなくなる場合があります。



1 タブ 2 切り込み

- 3 コンピュータを表に返し、ディスプレイを可能な限り開きます。

作業を終えた後に

- 1 バッテリーを取り付けます。33 ページの「バッテリーの取り付け」を参照してください。
- 2 パームレストを取り付けます。29 ページの「パームレストの取り付け」を参照してください。
- 3 キーボードを取り付けます。25 ページの「キーボードの取り付け」を参照してください。
- 4 ベースカバーを取り付けます。19 ページの「ベースカバーの取り付け」を参照してください。
- 5 11 ページの「コンピュータ内部の作業を終えた後に」の手順に従ってください。
- 6 コンピュータの電源を入れます。



警告: コンピュータ内部の作業を始める前に、お使いのコンピュータに付属しているガイドの、安全にお使いいただくための注意事項を読んで、9 ページの「作業を開始する前に」の手順を実行してください。安全にお使いいただくためのベストプラクティスの追加情報に関しては、規制順守のホームページ (dell.com/regulatory_compliance) をご覧ください。



メモ: デルでは、デル製以外のミニカードに対する互換性の保証またはサポートの提供は行っておりません。

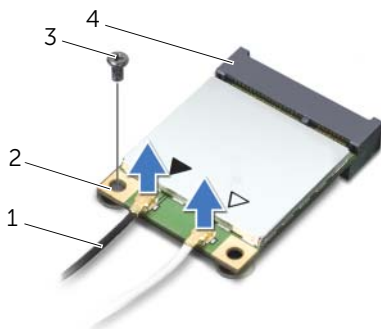
コンピュータとワイヤレスミニカードを同時に注文された場合、カードは既に取り付けられた状態となっています。

作業を開始する前に

- 1 ベースカバーを取り外します。17 ページの「ベースカバーの取り外し」を参照してください。
- 2 キーボードを取り外します。21 ページの「キーボードの取り外し」を参照してください。
- 3 パームレストを取り外します。27 ページの「パームレストの取り外し」を参照してください。
- 4 バッテリーを取り外します。31 ページの「バッテリーの取り外し」を参照してください。

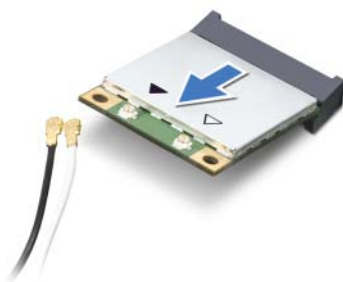
手順

- 1 ディスプレイが開いている場合には閉じて、コンピュータカバーを裏返します。
- 2 アンテナケーブルをミニカードのコネクタから外します。
- 3 ミニカードをシステム基板のコネクタに固定しているネジを外します。



1	アンテナケーブル (2)	2	ミニカード
3	ネジ	4	システム基板コネクタ


- 4 ミニカードを持ち上げてシステム基板コネクタから外します。




△ 注意：ミニカードをコンピュータに取り付けない場合は、保護用静電気防止パッケージに保管してください。詳細に関しては、コンピュータに同梱されている安全にお使いいただくための注意にある「静電気放出への対処」を参照してください。

16

ワイヤレスミニカードの取り付け

 **警告**：コンピュータ内部の作業を始める前に、お使いのコンピュータに付属しているガイドの、安全にお使いいただくための注意事項を読んで、9ページの「作業を開始する前に」の手順を実行してください。安全にお使いいただくためのベストプラクティスの追加情報に関しては、規制順守のホームページ (dell.com/regulatory_compliance) をご覧ください。


 **メモ**：デルでは、デル製以外のミニカードに対する互換性の保証またはサポートの提供は行っておりません。


お使いのコンピュータは以下のミニカードのコネクタに対応しています。


- ハーフミニカード (1) – ワイヤレスローカルエリアネットワーク (WLAN) + Bluetooth のコンポカード、Wi-Fi、および Worldwide Interoperability for Microwave Access (WiMax)
- フルミニカード (1) – WWAN または mSATA カード

手順

- 1 新しいミニカードをパッケージから取り出します。
- 2 ミニカードの切り込みをシステム基板コネクタのタブに合わせます。

 **注意**：しっかりと均等に力を加えて、ミニカードを所定の位置に差し込んでください。力を加えすぎると、コネクタが損傷する恐れがあります。

 **注意**：コネクタは正しく挿入できるよう設計されています。抵抗を感じる場合は、ミニカードとシステム基板のコネクタを確認して、ミニカードの位置を再調整してください。

 **注意**：ミニカードの損傷を避けるため、ケーブルをミニカードの下に置かないでください。

- 3 ミニカードのコネクタを、システム基板のコネクタに 45 度の角度で挿入します。
- 4 ミニカードのもう一方の端をシステム基板のスロット内に押し下げ、ミニカードをシステム基板コネクタに固定するネジを取り付けます。

- 5 アンテナケーブルをミニカードのコネクタに接続します。

次の表に、お使いのコンピュータが対応しているミニカード用アンテナケーブルの色分けを示します。

ミニカードのコネクタ	アンテナケーブルの色分け
WLAN + Bluetooth (アンテナケーブル 2 本)	
メイン WLAN + Bluetooth (白色の三角形)	白色
補助 WLAN + Bluetooth (黒色の三角形)	黒色
WWAN (アンテナケーブル 2 本)	
メイン WWAN (白色の三角形)	白色に灰色の縞模様
補助 WWAN (黒色の三角形)	黒色に灰色の縞模様

- 6 コンピュータを表に返し、ディスプレイを可能な限り開きます。

作業を終えた後に

- 1 バッテリーを取り付けます。33 ページの「バッテリーの取り付け」を参照してください。
- 2 パームレストを取り付けます。29 ページの「パームレストの取り付け」を参照してください。
- 3 キーボードを取り付けます。25 ページの「キーボードの取り付け」を参照してください。
- 4 ベースカバーを取り付けます。19 ページの「ベースカバーの取り付け」を参照してください。
- 5 11 ページの「コンピュータ内部の作業を終えた後に」の手順に従ってください。

17

コイン型電池の取り外し



警告：コンピュータ内部の作業を始める前に、お使いのコンピュータに付属しているガイドの、安全にお使いいただくための注意事項を読んで、9ページの「作業を開始する前に」の手順を実行してください。安全にお使いいただくためのベストプラクティスの追加情報に関しては、規制順守のホームページ (dell.com/regulatory_compliance) をご覧ください。



警告：バッテリーが適切に取り付けられていないと、爆発の恐れがあります。バッテリーを交換する場合は、必ず同一または同等のタイプのバッテリーと交換してください。使用済みのバッテリーは、製造元の指示に従って廃棄してください。



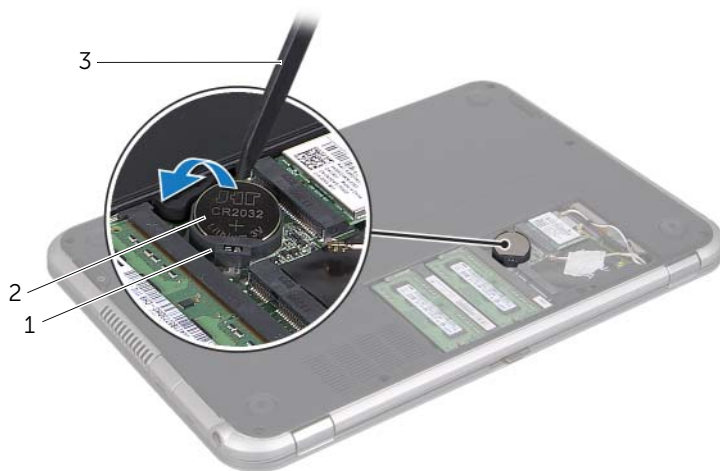
注意：コイン型電池を取り外すと、BIOSの設定がデフォルト状態にリセットされます。コイン型バッテリーを取り外す前に BIOS の設定をメモしておくことをお勧めします。

作業を開始する前に

- 1 ベースカバーを取り外します。17 ページの「ベースカバーの取り外し」を参照してください。
- 2 キーボードを取り外します。21 ページの「キーボードの取り外し」を参照してください。
- 3 パームレストを取り外します。27 ページの「パームレストの取り外し」を参照してください。
- 4 バッテリーを取り外します。31 ページの「バッテリーの取り外し」を参照してください。

手順

- 1 ディスプレイを閉じて、コンピュータを裏返します。
- 2 プラスチック製のスクライブを使って、注意しながらコイン型電池をシステム基板のバッテリーソケットから取り出します。



-
- | | | | |
|---|-------------|---|--------|
| 1 | バッテリーソケット | 2 | コイン型電池 |
| 3 | プラスチックスクライブ | | |
-

18

コイン型電池の取り付け



警告：コンピュータ内部の作業を始める前に、お使いのコンピュータに付属しているガイドの、安全にお使いいただくための注意事項を読んで、9ページの「作業を開始する前に」の手順を実行してください。安全にお使いいただくためのベストプラクティスの追加情報に関しては、規制順守のホームページ (dell.com/regulatory_compliance) をご覧ください。



警告：バッテリーが適切に取り付けられていないと、爆発の恐れがあります。バッテリーを交換する場合は、必ず同一または同等のタイプのバッテリーと交換してください。使用済みのバッテリーは、製造元の指示に従って廃棄してください。

手順

- 1 プラス側を上にして、コイン型電池をシステム基板のバッテリーソケットにはめ込みます。
- 2 コンピュータを表に返し、ディスプレイを可能な限り開きます。

作業を終えた後に

- 1 バッテリーを取り付けます。33ページの「バッテリーの取り付け」を参照してください。
- 2 パームレストを取り付けます。29ページの「パームレストの取り付け」を参照してください。
- 3 キーボードを取り付けます。25ページの「キーボードの取り付け」を参照してください。
- 4 ベースカバーを取り付けます。19ページの「ベースカバーの取り付け」を参照してください。
- 5 11ページの「コンピュータ内部の作業を終えた後に」の手順に従ってください。



警告: コンピュータ内部の作業を始める前に、お使いのコンピュータに付属しているガイドの、安全にお使いいただくための注意事項を読んで、9 ページの「作業を開始する前に」の手順を実行してください。安全にお使いいただくためのベストプラクティスの追加情報に関しては、規制順守のホームページ (dell.com/regulatory_compliance) をご覧ください。

作業を開始する前に

- 1 ベースカバーを取り外します。17 ページの「ベースカバーの取り外し」を参照してください。
- 2 キーボードを取り外します。21 ページの「キーボードの取り外し」を参照してください。
- 3 パームレストを取り外します。27 ページの「パームレストの取り外し」を参照してください。
- 4 バッテリーを取り外します。31 ページの「バッテリーの取り外し」を参照してください。

手順

- 1 電源アダプタポートをコンピュータベースに固定しているネジを外します。
- 2 電源アダプタポートケーブルをシステム基板コネクタから外します。
- 3 電源アダプタポートをケーブルと一緒に持ち上げて、コンピュータベースから取り外します。



1 電源アダプタポート 2 ネジ

3 電源アダプタポートケーブル



警告: コンピュータ内部の作業を始める前に、お使いのコンピュータに付属しているガイドの、安全にお使いいただくための注意事項を読んで、9ページの「作業を開始する前に」の手順を実行してください。安全にお使いいただくためのベストプラクティスの追加情報に関しては、規制順守のホームページ (dell.com/regulatory_compliance) をご覧ください。

手順

- 1 電源アダプタポートケーブルをシステム基板コネクタに接続します。
- 2 電源アダプタポートのネジ穴とコンピュータベースのネジ穴を合わせます。
- 3 電源アダプタポートをコンピュータベースに固定するネジを取り付けます。

作業を終えた後に

- 1 バッテリーを取り付けます。33ページの「バッテリーの取り付け」を参照してください。
- 2 パームレストを取り付けます。29ページの「パームレストの取り付け」を参照してください。
- 3 キーボードを取り付けます。25ページの「キーボードの取り付け」を参照してください。
- 4 ベースカバーを取り付けます。19ページの「ベースカバーの取り付け」を参照してください。
- 5 11ページの「コンピュータ内部の作業を終えた後に」の手順に従ってください。



警告：コンピュータ内部の作業を始める前に、お使いのコンピュータに付属しているガイドの、安全にお使いいただくための注意事項を読んで、9ページの「作業を開始する前に」の手順を実行してください。安全にお使いいただくためのベストプラクティスの追加情報に関しては、規制順守のホームページ (dell.com/regulatory_compliance) をご覧ください。



注意：データの損失を防ぐため、コンピュータの電源が入っている状態、またはスリープ状態のときには、ハードドライブを取り外さないでください。



注意：ハードドライブは非常に壊れやすい部品です。ハードドライブの取り扱いには注意してください。

作業を開始する前に

- 1 ベースカバーを取り外します。17ページの「ベースカバーの取り外し」を参照してください。
- 2 キーボードを取り外します。21ページの「キーボードの取り外し」を参照してください。
- 3 パームレストを取り外します。27ページの「パームレストの取り外し」を参照してください。
- 4 バッテリーを取り外します。31ページの「バッテリーの取り外し」を参照してください。

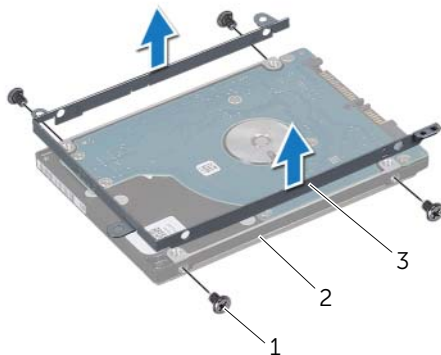
手順

- 1 ハードドライブアセンブリをコンピュータベースに固定しているネジを外します。
- 2 ハードドライブケーブルコネクタをハードドライブアセンブリから取り外します。
- 3 ハードドライブアセンブリを持ち上げてコンピュータベースから取り外します。



1	ネジ (4)	2	ハードドライブアセンブリ
3	ハードドライブケーブル コネクタ		


- 4 ハードドライブブラケットをハードドライブに固定しているネジを外します。
- 5 ハードドライブブラケットを持ち上げて、ハードドライブから取り外します。




1 ネジ (4)

2 ハードドライブ

3 ハードドライブブラケット

 **警告**：コンピュータ内部の作業を始める前に、お使いのコンピュータに付属しているガイドの、安全にお使いいただくための注意事項を読んで、9 ページの「作業を開始する前に」の手順を実行してください。安全にお使いいただくためのベストプラクティスの追加情報に関しては、規制順守のホームページ (dell.com/regulatory_compliance) をご覧ください。

 **注意**：ハードドライブは非常に壊れやすい部品です。ハードドライブの取り扱いには注意してください。

手順

- 1 新しいハードドライブをパッケージから取り出します。
ハードドライブを保管するためや配送のために、梱包を保管しておいてください。
- 2 ハードドライブブラケットのネジ穴とハードドライブのネジ穴を合わせます。
- 3 ハードドライブブラケットをハードドライブに固定するネジを取り付けます。
- 4 ハードドライブケーブルコネクタをハードドライブアセンブリに接続します。
- 5 ハードドライブアセンブリのネジ穴とコンピュータベースのネジ穴を合わせます。
- 6 ハードドライブアセンブリをコンピュータベースに固定するネジを取り付けます。

作業を終えた後に

- 1 バッテリーを取り付けます。33 ページの「バッテリーの取り付け」を参照してください。
- 2 パームレストを取り付けます。29 ページの「パームレストの取り付け」を参照してください。
- 3 キーボードを取り付けます。25 ページの「キーボードの取り付け」を参照してください。
- 4 ベースカバーを取り付けます。19 ページの「ベースカバーの取り付け」を参照してください。
- 5 11 ページの「コンピュータ内部の作業を終えた後に」の手順に従ってください。



警告: コンピュータ内部の作業を始める前に、お使いのコンピュータに付属しているガイドの、安全にお使いいただくための注意事項を読んで、9 ページの「作業を開始する前に」の手順を実行してください。安全にお使いいただくためのベストプラクティスの追加情報に関しては、規制順守のホームページ (dell.com/regulatory_compliance) をご覧ください。

作業を開始する前に

- 1 ベースカバーを取り外します。17 ページの「ベースカバーの取り外し」を参照してください。
- 2 キーボードを取り外します。21 ページの「キーボードの取り外し」を参照してください。
- 3 パームレストを取り外します。27 ページの「パームレストの取り外し」を参照してください。
- 4 バッテリーを取り外します。31 ページの「バッテリーの取り外し」を参照してください。

手順

- 1 スピーカーケーブルを I/O ボードコネクタから外します。
- 2 I/O ボードをコンピュータベースに固定しているネジを外します。
- 3 I/O ボードを左側に慎重に裏返し、システム基板アセンブリの上に乗せます。

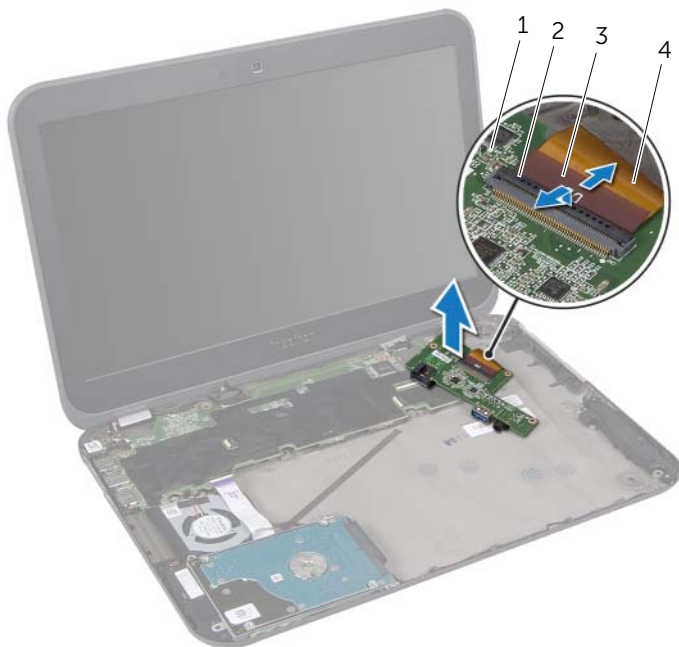


1 I/O ボード

2 スピーカーケーブル

3 ネジ (3)

- 4 コネクタラッチを持ち上げ、プルタブを引っ張って、リボンケーブルを I/O ボードコネクタから取り外します。
- 5 I/O ボードを持ち上げて、コンピュータベースから取り外します。



1 I/O ボード	2 コネクタラッチ
3 プルタブ	4 リボンケーブル



警告: コンピュータ内部の作業を始める前に、お使いのコンピュータに付属しているガイドの、安全にお使いいただくための注意事項を読んで、9 ページの「作業を開始する前に」の手順を実行してください。安全にお使いいただくためのベストプラクティスの追加情報に関しては、規制順守のホームページ (dell.com/regulatory_compliance) をご覧ください。


手順

- 1 リボンケーブルを I/O ボードコネクタに挿入し、コネクタラッチを押し下げてケーブルを固定します。
- 2 I/O ボードを慎重に裏返して、I/O ボードのネジ穴とコンピュータベースのネジ穴を合わせます。
- 3 I/O ボードをコンピュータベースに固定するネジを取り付けます。
- 4 スピーカーケーブルを I/O ボードコネクタに接続します。

作業を終えた後に

- 1 バッテリーを取り付けます。33 ページの「バッテリーの取り付け」を参照してください。
- 2 パームレストを取り付けます。29 ページの「パームレストの取り付け」を参照してください。
- 3 キーボードを取り付けます。25 ページの「キーボードの取り付け」を参照してください。
- 4 ベースカバーを取り付けます。19 ページの「ベースカバーの取り付け」を参照してください。
- 5 11 ページの「コンピュータ内部の作業を終えた後に」の手順に従ってください。

25 ファンの取り外し

 **警告**：コンピュータ内部の作業を始める前に、お使いのコンピュータに付属しているガイドの、安全にお使いいただくための注意事項を読んで、9 ページの「作業を開始する前に」の手順を実行してください。安全にお使いいただくためのベストプラクティスの追加情報に関しては、規制順守のホームページ (dell.com/regulatory_compliance) をご覧ください。

作業を開始する前に

- 1 ベースカバーを取り外します。17 ページの「ベースカバーの取り外し」を参照してください。
- 2 キーボードを取り外します。21 ページの「キーボードの取り外し」を参照してください。
- 3 パームレストを取り外します。27 ページの「パームレストの取り外し」を参照してください。
- 4 バッテリーを取り外します。31 ページの「バッテリーの取り外し」を参照してください。
- 5 51 ページの「ハードドライブの取り外し」の手順 1 から 手順 3 の手順を実行します。


手順

- 1 ファンをコンピュータベースに固定しているネジを外します。
- 2 コネクタラッチを持ち上げ、プルタブを引っ張って LED ボードケーブルをシステム基板コネクタから取り外します。
- 3 LED ボードケーブルをファンからはがします。
- 4 ファンケーブルをシステム基板コネクタから外します。
- 5 ファンをケーブルと一緒に持ち上げて、コンピュータベースから取り外します。



1 ファンケーブル	2 ネジ
3 ファン	4 LED ボードケーブル
5 プルタブ	6 コネクタラッチ

26 ファンの取り付け

 **警告:** コンピュータ内部の作業を始める前に、お使いのコンピュータに付属しているガイドの、安全にお使いいただくための注意事項を読んで、9 ページの「作業を開始する前に」の手順を実行してください。安全にお使いいただくためのベストプラクティスの追加情報に関しては、規制順守のホームページ (dell.com/regulatory_compliance) をご覧ください。

手順

- 1 ファンケーブルをシステム基板コネクタに接続します。
- 2 ファンのネジ穴をコンピュータベースのネジ穴に合わせます。
- 3 ファンをコンピュータベースに固定するネジを取り付けます。
- 4 LED ボードケーブルをファンに装着します。
- 5 LED ボードケーブルをシステム基板コネクタに挿入し、コネクタラッチを押し下げてケーブルを固定します。

作業を終えた後に

- 1 55 ページの「ハードドライブの取り付け」の手順 4 から手順 6 の手順を実行します。
- 2 バッテリーを取り付けます。33 ページの「バッテリーの取り付け」を参照してください。
- 3 パームレストを取り付けます。29 ページの「パームレストの取り付け」を参照してください。
- 4 キーボードを取り付けます。25 ページの「キーボードの取り付け」を参照してください。
- 5 ベースカバーを取り付けます。19 ページの「ベースカバーの取り付け」を参照してください。
- 6 11 ページの「コンピュータ内部の作業を終えた後に」の手順に従ってください。



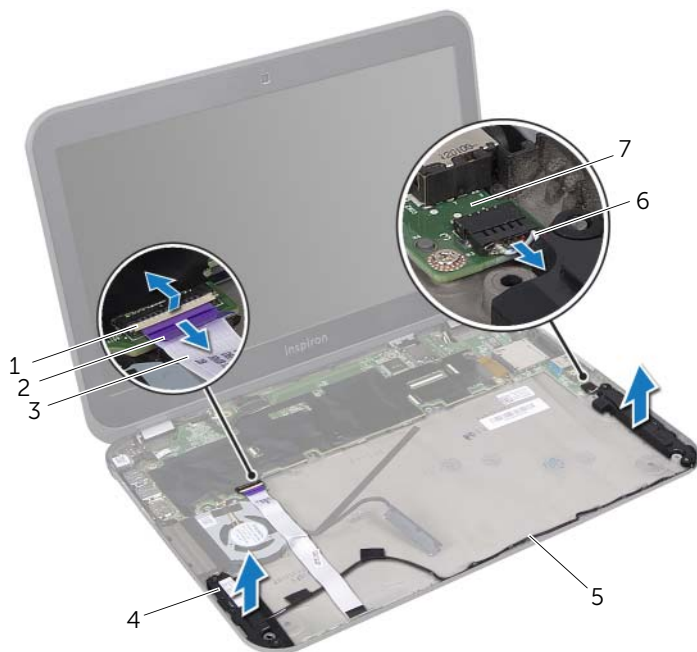
警告: コンピュータ内部の作業を始める前に、お使いのコンピュータに付属しているガイドの、安全にお使いいただくための注意事項を読んで、9ページの「作業を開始する前に」の手順を実行してください。安全にお使いいただくためのベストプラクティスの追加情報に関しては、規制順守のホームページ (dell.com/regulatory_compliance) をご覧ください。

作業を開始する前に

- 1 ベースカバーを取り外します。17ページの「ベースカバーの取り外し」を参照してください。
- 2 キーボードを取り外します。21ページの「キーボードの取り外し」を参照してください。
- 3 パームレストを取り外します。27ページの「パームレストの取り外し」を参照してください。
- 4 バッテリーを取り外します。31ページの「バッテリーの取り外し」を参照してください。
- 5 51ページの「ハードドライブの取り外し」の手順 1から手順 3の手順を実行します。

手順

- 1 スピーカーケーブルを I/O ボードコネクタから外します。
- 2 コネクタラッチを持ち上げ、プルタブを引っ張って LED ボードケーブルをシステム基板コネクタから取り外します。
- 3 LED ボードケーブルがどのように配線されているかをメモしてから、ファンおよびコンピュータベースから取り外します。
- 4 スピーカーをコンピュータベースの位置合わせポストから外します。
- 5 スピーカーケーブルがどのように配線されているかをメモしてから、配線ガイドおよびコンピュータベースから取り外します。
- 6 スピーカーをケーブルと一緒に持ち上げて、コンピュータベースから取り外します。



1 コネクタラッチ	2 プルタブ
3 LED ボードケーブル	4 スピーカー (2)
5 スピーカーケーブル配線	6 スピーカーケーブル
7 I/O ボード	



警告: コンピュータ内部の作業を始める前に、お使いのコンピュータに付属しているガイドの、安全にお使いいただくための注意事項を読んで、9ページの「作業を開始する前に」の手順を実行してください。安全にお使いいただくためのベストプラクティスの追加情報に関しては、規制順守のホームページ (dell.com/regulatory_compliance) をご覧ください。

手順

- 1 スピーカーケーブルをコンピュータベースの配線ガイドに沿って配線します。
- 2 コンピュータベースの位置合わせポストを使用して、スピーカーを所定の位置にセットします。
- 3 LED ボードケーブルをコンピュータベースおよびファンに装着します。
- 4 LED ボードケーブルをシステム基板コネクタに挿入し、コネクタラッチを押し下げてケーブルを固定します。
- 5 スピーカーケーブルを I/O ボードコネクタに接続します。

作業を終えた後に

- 1 55 ページの「ハードドライブの取り付け」の手順 4 から 手順 6 の手順を実行します。
- 2 バッテリーを取り付けます。33 ページの「バッテリーの取り付け」を参照してください。
- 3 パームレストを取り付けます。29 ページの「パームレストの取り付け」を参照してください。
- 4 キーボードを取り付けます。25 ページの「キーボードの取り付け」を参照してください。
- 5 ベースカバーを取り付けます。19 ページの「ベースカバーの取り付け」を参照してください。
- 6 11 ページの「コンピュータ内部の作業を終えた後に」の手順に従ってください。



警告: コンピュータ内部の作業を始める前に、お使いのコンピュータに付属しているガイドの、安全にお使いいただくための注意事項を読んで、9 ページの「作業を開始する前に」の手順を実行してください。安全にお使いいただくためのベストプラクティスの追加情報に関しては、規制順守のホームページ (dell.com/regulatory_compliance) をご覧ください。

作業を開始する前に

- 1 ベースカバーを取り外します。17 ページの「ベースカバーの取り外し」を参照してください。
- 2 キーボードを取り外します。21 ページの「キーボードの取り外し」を参照してください。
- 3 パームレストを取り外します。27 ページの「パームレストの取り外し」を参照してください。
- 4 バッテリーを取り外します。31 ページの「バッテリーの取り外し」を参照してください。
- 5 51 ページの「ハードドライブの取り外し」の手順 1 から 手順 3 の手順を実行します。

手順

- 1 コネクタラッチを持ち上げ、プルタブを引っ張って LED ボードケーブルをシステム基板コネクタから取り外します。
- 2 LED ボードケーブルがどのように配線されているかをメモしてから、ファンおよびコンピュータベースから取り外します。
- 3 LED ボードをケーブルと一緒に持ち上げて、コンピュータベースから取り外します。



1 コネクタラッチ	2 プルタブ
3 LED ボードケーブル	4 LED ボード



警告: コンピュータ内部の作業を始める前に、お使いのコンピュータに付属しているガイドの、安全にお使いいただくための注意事項を読んで、9 ページの「作業を開始する前に」の手順を実行してください。安全にお使いいただくためのベストプラクティスの追加情報に関しては、規制順守のホームページ (dell.com/regulatory_compliance) をご覧ください。

手順

- 1 LED ボードをコンピュータベースのタブに差し込みます。
- 2 LED ボードケーブルをコンピュータベースおよびファンに装着します。
- 3 LED ボードケーブルをシステム基板コネクタに挿入し、コネクタラッチを押し下げてケーブルを固定します。

作業を終えた後に

- 1 55 ページの「ハードドライブの取り付け」の手順 4 から手順 6 の手順を実行します。
- 2 バッテリーを取り付けます。33 ページの「バッテリーの取り付け」を参照してください。
- 3 パームレストを取り付けます。29 ページの「パームレストの取り付け」を参照してください。
- 4 キーボードを取り付けます。25 ページの「キーボードの取り付け」を参照してください。
- 5 ベースカバーを取り付けます。19 ページの「ベースカバーの取り付け」を参照してください。
- 6 11 ページの「コンピュータ内部の作業を終えた後に」の手順に従ってください。





警告: コンピュータ内部の作業を始める前に、お使いのコンピュータに付属しているガイドの、安全にお使いいただくための注意事項を読んで、9 ページの「作業を開始する前に」の手順を実行してください。安全にお使いいただくためのベストプラクティスの追加情報に関しては、規制順守のホームページ (dell.com/regulatory_compliance) をご覧ください。

作業を開始する前に

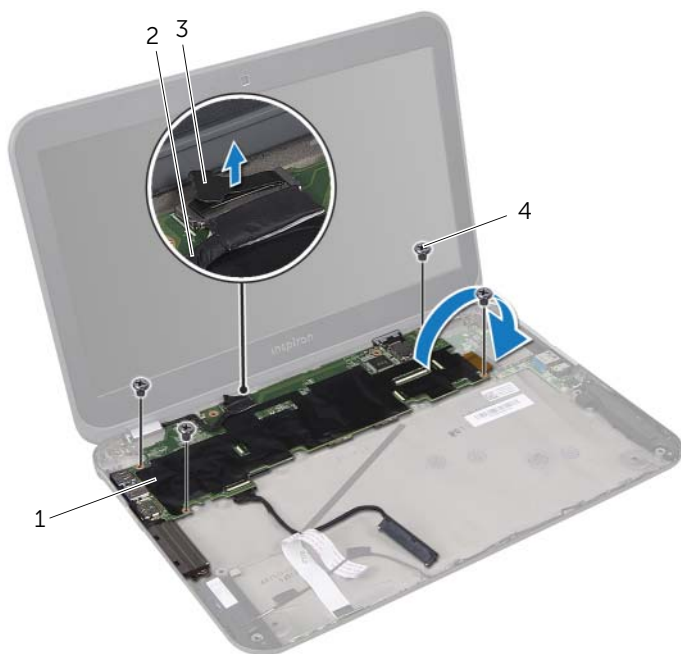
- 1 ベースカバーを取り外します。17 ページの「ベースカバーの取り外し」を参照してください。
- 2 キーボードを取り外します。21 ページの「キーボードの取り外し」を参照してください。
- 3 パームレストを取り外します。27 ページの「パームレストの取り外し」を参照してください。
- 4 バッテリーを取り外します。31 ページの「バッテリーの取り外し」を参照してください。
- 5 メモリモジュールを取り外します。35 ページの「メモリモジュールの取り外し」を参照してください。
- 6 ワイヤレスミニカードを取り外します。39 ページの「ワイヤレスミニカードの取り外し」を参照してください。
- 7 51 ページの「ハードドライブの取り外し」の手順 1 から手順 3 の手順を実行します。
- 8 ファンを取り外します。63 ページの「ファンの取り外し」を参照してください。
- 9 電源アダプタポートを取り外します。47 ページの「電源アダプタポートの取り外し」を参照してください。

手順

 **メモ**：システム基板には、コンピュータのサービスタグが記載されています。システム基板アセンブリの交換後に、BIOS にサービスタグを入力する必要があります。

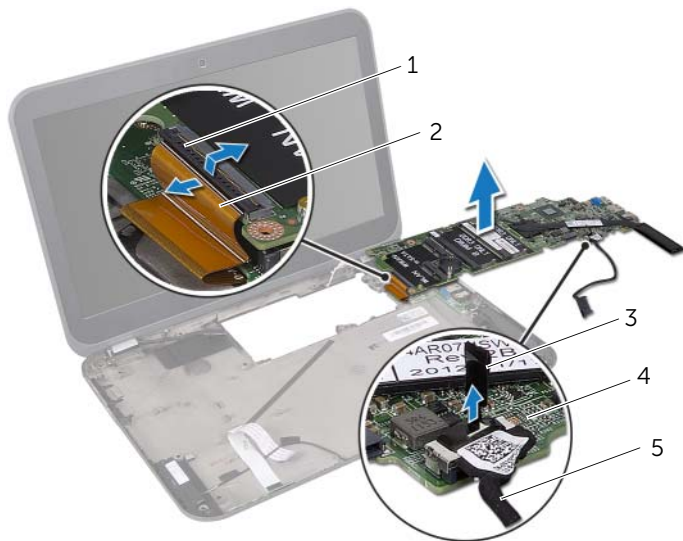
 **メモ**：システム基板アセンブリからケーブルを外す前に、コネクタの位置をメモしておき、システム基板アセンブリを取り付けた後に、元の場所に正しく接続できるようにしてください。

- 1 プルタブを引き、システム基板コネクタからディスプレイケーブルを外します。
- 2 システム基板アセンブリをコンピュータベースに固定しているネジを外します。
- 3 システム基板アセンブリをハードドライブケーブルと一緒に裏返します。



1 システム基板アセンブリ	2 ディスプレイケーブル
3 プルタブ	4 ネジ (4)

- 4 プルタブを引いて、ハードドライブケーブルをシステム基板コネクタから外します。
- 5 コネクタラッチを持ち上げ、プルタブを引っ張って、リボンケーブルをシステム基板コネクタから外します。



1 コネクタラッチ	2 リボンケーブル
3 プルタブ	4 システム基板アセンブリ
5 ハードドライブケーブル	

- 6 プロセッサヒートシンクを取り外します。81 ページの「プロセッサヒートシンクの取り外し」を参照してください。



警告：コンピュータ内部の作業を始める前に、お使いのコンピュータに付属しているガイドの、安全にお使いいただくための注意事項を読んで、9 ページの「作業を開始する前に」の手順を実行してください。安全にお使いいただくためのベストプラクティスの追加情報に関しては、規制順守のホームページ (dell.com/regulatory_compliance) をご覧ください。

手順

- 1 プロセッサヒートシンクを取り付けます。83 ページの「プロセッサヒートシンクの取り付け」を参照してください。
- 2 リボンケーブルをシステム基板コネクタに挿入し、コネクタラッチを押し下げてケーブルを固定します。
- 3 ハードドライブケーブルをシステム基板コネクタに接続します。
- 4 システム基板アセンブリをハードドライブケーブルと一緒に裏返します。
- 5 システム基板アセンブリのネジ穴をコンピュータベースのネジ穴に合わせます。
- 6 システム基板アセンブリをコンピュータベースに固定するネジを取り付けます。
- 7 ディスプレイケーブルをシステム基板コネクタに接続します。

作業を終えた後に

- 1 電源アダプタポートを取り付けます。49 ページの「電源アダプタポートの取り付け」を参照してください。
- 2 ファンを取り付けます。65 ページの「ファンの取り付け」を参照してください。
- 3 55 ページの「ハードドライブの取り付け」の手順 4 から手順 6 の手順を実行します。
- 4 ワイヤレスミニカードを取り付けます。41 ページの「ワイヤレスミニカードの取り付け」を参照してください。
- 5 メモリモジュールを取り付けます。37 ページの「メモリモジュールの取り付け」を参照してください。
- 6 バッテリーを取り付けます。33 ページの「バッテリーの取り付け」を参照してください。
- 7 パームレストを取り付けます。29 ページの「パームレストの取り付け」を参照してください。
- 8 キーボードを取り付けます。25 ページの「キーボードの取り付け」を参照してください。
- 9 ベースカバーを取り付けます。19 ページの「ベースカバーの取り付け」を参照してください。
- 10 11 ページの「コンピュータ内部の作業を終えた後に」の手順に従ってください。

BIOS にサービスタグを入力する方法

- 1 コンピュータの電源を入れます。
- 2 POST 中に <F2> を押して、セットアップユーティリティを起動します。
- 3 **セキュリティ** タブを選択し、**Set Service Tag**（サービスタグの設定）フィールドにサービスタグを入力します。



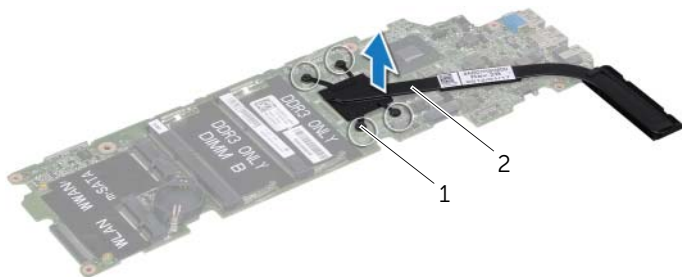
警告: コンピュータ内部の作業を始める前に、お使いのコンピュータに付属しているガイドの、安全にお使いいただくための注意事項を読んで、9 ページの「作業を開始する前に」の手順を実行してください。安全にお使いいただくためのベストプラクティスの追加情報に関しては、規制順守のホームページ (dell.com/regulatory_compliance) をご覧ください。

作業を開始する前に

- 1 ベースカバーを取り外します。17 ページの「ベースカバーの取り外し」を参照してください。
- 2 キーボードを取り外します。21 ページの「キーボードの取り外し」を参照してください。
- 3 パームレストを取り外します。27 ページの「パームレストの取り外し」を参照してください。
- 4 バッテリーを取り外します。31 ページの「バッテリーの取り外し」を参照してください。
- 5 メモリモジュールを取り外します。35 ページの「メモリモジュールの取り外し」を参照してください。
- 6 ワイヤレスミニカードを取り外します。39 ページの「ワイヤレスミニカードの取り外し」を参照してください。
- 7 51 ページの「ハードドライブの取り外し」の手順 1 から 手順 3 の手順を実行します。
- 8 ファンを取り外します。63 ページの「ファンの取り外し」を参照してください。
- 9 75 ページの「システム基板の取り外し」の手順 1 から 手順 3 の手順を実行します。

手順

- 1 ヒートシンク上に表示されている順番に従って、プロセッサヒートシンクをシステム基板に固定している拘束ネジを緩めます。
- 2 プロセッサヒートシンクをシステム基板から持ち上げて外します。



1 拘束ネジ (4)

2 プロセッサヒートシンク



警告: コンピュータ内部の作業を始める前に、お使いのコンピュータに付属しているガイドの、安全にお使いいただくための注意事項を読んで、9 ページの「作業を開始する前に」の手順を実行してください。安全にお使いいただくためのベストプラクティスの追加情報に関しては、規制順守のホームページ (dell.com/regulatory_compliance) をご覧ください。

手順



メモ: 元のシステム基板とヒートシンクをもう一度一緒に取り付ける場合は、元のサーマルグリースが再利用できます。システム基板またはヒートシンクのいずれかを交換する場合は、熱伝導性を確保するために、キット内のサーマルパッドを使用してください。

- 1 プロセッサヒートシンク底面に塗ってあるサーマルグリースを拭き取り、塗り直します。
- 2 プロセッサヒートシンクのネジ穴をシステム基板のネジ穴に合わせます。
- 3 ヒートシンク上に表示されている順番に従って、プロセッサヒートシンクをシステム基板に固定する拘束ネジを締めます。

作業を終えた後に

- 1 79 ページの「システム基板の取り付け」の手順 4 から手順 7 の手順を実行します。
- 2 ファンを取り付けます。65 ページの「ファンの取り付け」を参照してください。
- 3 55 ページの「ハードドライブの取り付け」の手順 4 から手順 6 の手順を実行します。
- 4 ワイヤレスミニカードを取り付けます。41 ページの「ワイヤレスミニカードの取り付け」を参照してください。
- 5 メモリモジュールを取り付けます。37 ページの「メモリモジュールの取り付け」を参照してください。
- 6 バッテリーを取り付けます。33 ページの「バッテリーの取り付け」を参照してください。
- 7 パームレストを取り付けます。29 ページの「パームレストの取り付け」を参照してください。
- 8 キーボードを取り付けます。25 ページの「キーボードの取り付け」を参照してください。
- 9 ベースカバーを取り付けます。19 ページの「ベースカバーの取り付け」を参照してください。
- 10 11 ページの「コンピュータ内部の作業を終えた後に」の手順に従ってください。



警告: コンピュータ内部の作業を始める前に、お使いのコンピュータに付属しているガイドの、安全にお使いいただくための注意事項を読んで、9ページの「作業を開始する前に」の手順を実行してください。安全にお使いいただくためのベストプラクティスの追加情報に関しては、規制順守のホームページ (dell.com/regulatory_compliance) をご覧ください。

作業を開始する前に

- 1 ベースカバーを取り外します。17 ページの「ベースカバーの取り外し」を参照してください。
- 2 キーボードを取り外します。21 ページの「キーボードの取り外し」を参照してください。
- 3 パームレストを取り外します。27 ページの「パームレストの取り外し」を参照してください。
- 4 バッテリーを取り外します。31 ページの「バッテリーの取り外し」を参照してください。

手順

- 1 アンテナケーブルをワイヤレスミニカードのコネクタから外します。39 ページの「ワイヤレスミニカードの取り外し」を参照してください。
- 2 アンテナケーブルがどのように配線されているかをメモしてから、ケーブルを配線ガイドから取り外します。
- 3 コンピュータを表に返し、ディスプレイを可能な限り開きます。
- 4 アンテナケーブルをコンピュータベースの-slot を通して引き上げます。
- 5 プルタブを引き、システム基板コネクタからディスプレイケーブルを外します。
- 6 ディスプレイアセンブリをコンピュータベースに固定しているネジを外します。
- 7 ディスプレイアセンブリを持ち上げながら、コンピュータから取り外します。



- | | |
|---------------|----------|
| 1 ディスプレイアセンブリ | 2 ネジ (4) |
| 3 ディスプレイケーブル | 4 プルタブ |



警告: コンピュータ内部の作業を始める前に、お使いのコンピュータに付属しているガイドの、安全にお使いいただくための注意事項を読んで、9 ページの「作業を開始する前に」の手順を実行してください。安全にお使いいただくためのベストプラクティスの追加情報に関しては、規制順守のホームページ (dell.com/regulatory_compliance) をご覧ください。

手順

- 1 ディスプレイアセンブリを所定の位置にセットし、ディスプレイアセンブリをコンピュータベースに固定するネジを取り付けます。
- 2 ディスプレイケーブルをシステム基板コネクタに接続します。
- 3 アンテナケーブルを配線ガイドに沿って配線し、ケーブルをコンピュータベースのスロットに通します。
- 4 ディスプレイを閉じて、コンピュータを裏返します。
- 5 アンテナケーブルをコンピュータの底面の配線ガイドに沿って配線します。
- 6 ワイヤレスミニカードのコネクタにアンテナケーブルを接続します。
41 ページの「ワイヤレスミニカードの取り付け」を参照してください。

作業を終えた後に

- 1 バッテリーを取り付けます。33 ページの「バッテリーの取り付け」を参照してください。
- 2 パームレストを取り付けます。29 ページの「パームレストの取り付け」を参照してください。
- 3 キーボードを取り付けます。25 ページの「キーボードの取り付け」を参照してください。
- 4 ベースカバーを取り付けます。19 ページの「ベースカバーの取り付け」を参照してください。
- 5 11 ページの「コンピュータ内部の作業を終えた後に」の手順に従ってください。



警告: コンピュータ内部の作業を始める前に、お使いのコンピュータに付属しているガイドの、安全にお使いいただくための注意事項を読んで、9 ページの「作業を開始する前に」の手順を実行してください。安全にお使いいただくためのベストプラクティスの追加情報に関しては、規制順守のホームページ (dell.com/regulatory_compliance) をご覧ください。

作業を開始する前に

- 1 ベースカバーを取り外します。17 ページの「ベースカバーの取り外し」を参照してください。
- 2 キーボードを取り外します。21 ページの「キーボードの取り外し」を参照してください。
- 3 パームレストを取り外します。27 ページの「パームレストの取り外し」を参照してください。
- 4 バッテリーを取り外します。31 ページの「バッテリーの取り外し」を参照してください。
- 5 ディスプレイアセンブリを取り外します。85 ページの「ディスプレイアセンブリの取り外し」を参照してください。

手順

△ 注意：ディスプレイベゼルは非常に壊れやすい部品です。ディスプレイベゼルを損傷しないように、取り外しには注意してください。

- 1 ディスプレイベゼルの内側の端を指先で慎重に引き出します。
- 2 ディスプレイベゼルを持ち上げて、ディスプレイアセンブリから取り外します。



1 ディスプレイベゼル



警告: コンピュータ内部の作業を始める前に、お使いのコンピュータに付属しているガイドの、安全にお使いいただくための注意事項を読んで、9 ページの「作業を開始する前に」の手順を実行してください。安全にお使いいただくためのベストプラクティスの追加情報に関しては、規制順守のホームページ (dell.com/regulatory_compliance) をご覧ください。

手順

ディスプレイカバーとディスプレイベゼルの位置を合わせ、ディスプレイベゼルを所定の位置にはめ込みます。

作業を終えた後に

- 1 ディスプレイアセンブリを取り付けます。87 ページの「ディスプレイアセンブリの取り付け」を参照してください。
- 2 バッテリーを取り付けます。33 ページの「バッテリーの取り付け」を参照してください。
- 3 パームレストを取り付けます。29 ページの「パームレストの取り付け」を参照してください。
- 4 キーボードを取り付けます。25 ページの「キーボードの取り付け」を参照してください。
- 5 ベースカバーを取り付けます。19 ページの「ベースカバーの取り付け」を参照してください。
- 6 11 ページの「コンピュータ内部の作業を終えた後に」の手順に従ってください。



警告: コンピュータ内部の作業を始める前に、お使いのコンピュータに付属しているガイドの、安全にお使いいただくための注意事項を読んで、9 ページの「作業を開始する前に」の手順を実行してください。安全にお使いいただくためのベストプラクティスの追加情報に関しては、規制順守のホームページ (dell.com/regulatory_compliance) をご覧ください。

作業を開始する前に

- 1 ベースカバーを取り外します。17 ページの「ベースカバーの取り外し」を参照してください。
- 2 キーボードを取り外します。21 ページの「キーボードの取り外し」を参照してください。
- 3 パームレストを取り外します。27 ページの「パームレストの取り外し」を参照してください。
- 4 バッテリーを取り外します。31 ページの「バッテリーの取り外し」を参照してください。
- 5 ディスプレイアセンブリを取り外します。85 ページの「ディスプレイアセンブリの取り外し」を参照してください。
- 6 ディスプレイベゼルを取り外します。89 ページの「ディスプレイベゼルの取り外し」を参照してください。
- 7 カメラモジュールを取り外します。103 ページの「カメラモジュールの取り外し」を参照してください。

手順

- 1 ディスプレイパネルをディスプレイカバーに固定しているネジを外します。
- 2 ディスプレイパネルを慎重に持ち上げて、裏返します。

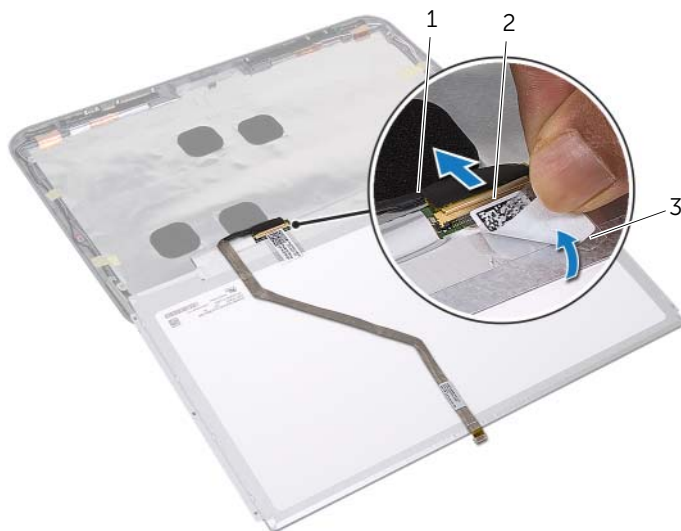


1 ネジ (4)

2 ディスプレイパネル

3 ディスプレイカバー

- 3 ディ스플레이ケーブルをディスプレイボードコネクタに固定しているテープをはがし、ディスプレイケーブルを取り外します。
- 4 ディ스플레이ケーブルをディスプレイパネルの背面からはがします。




1 ディ스플레이ケーブル

2 ディ스플레이ボードコネクタ

3 テープ

40 ディスプレイパネルの取り付け

 **警告**：コンピュータ内部の作業を始める前に、お使いのコンピュータに付属しているガイドの、安全にお使いいただくための注意事項を読んで、9 ページの「作業を開始する前に」の手順を実行してください。安全にお使いいただくためのベストプラクティスの追加情報に関しては、規制順守のホームページ (dell.com/regulatory_compliance) をご覧ください。

手順

- 1 ディスプレイパネルの背面にディスプレイケーブルを装着します。
- 2 ディスプレイボードコネクタにディスプレイケーブルを接続し、テープで固定します。
- 3 ディスプレイパネルのネジ穴とディスプレイカバーのネジ穴の位置を合わせ、ディスプレイパネルをディスプレイカバーに固定するネジを取り付けます。

作業を終えた後に

- 1 カメラモジュールを取り付けます。105 ページの「カメラモジュールの取り付け」を参照してください。
- 2 ディスプレイベゼルを取り付けます。91 ページの「ディスプレイベゼルの取り付け」を参照してください。
- 3 ディスプレイアセンブリを取り付けます。87 ページの「ディスプレイアセンブリの取り付け」を参照してください。
- 4 バッテリーを取り付けます。33 ページの「バッテリーの取り付け」を参照してください。
- 5 パームレストを取り付けます。29 ページの「パームレストの取り付け」を参照してください。
- 6 キーボードを取り付けます。25 ページの「キーボードの取り付け」を参照してください。
- 7 ベースカバーを取り付けます。19 ページの「ベースカバーの取り付け」を参照してください。
- 8 11 ページの「コンピュータ内部の作業を終えた後に」の手順に従ってください。



警告: コンピュータ内部の作業を始める前に、お使いのコンピュータに付属しているガイドの、安全にお使いいただくための注意事項を読んで、9 ページの「作業を開始する前に」の手順を実行してください。安全にお使いいただくためのベストプラクティスの追加情報に関しては、規制順守のホームページ (dell.com/regulatory_compliance) をご覧ください。

作業を開始する前に

- 1 ベースカバーを取り外します。17 ページの「ベースカバーの取り外し」を参照してください。
- 2 キーボードを取り外します。21 ページの「キーボードの取り外し」を参照してください。
- 3 パームレストを取り外します。27 ページの「パームレストの取り外し」を参照してください。
- 4 バッテリーを取り外します。31 ページの「バッテリーの取り外し」を参照してください。
- 5 ディスプレイアセンブリを取り外します。85 ページの「ディスプレイアセンブリの取り外し」を参照してください。
- 6 ディスプレイベゼルを取り外します。89 ページの「ディスプレイベゼルの取り外し」を参照してください。
- 7 カメラモジュールを取り外します。103 ページの「カメラモジュールの取り外し」を参照してください。
- 8 ディスプレイパネルを取り外します。93 ページの「ディスプレイパネルの取り外し」を参照してください。

手順

- 1 ディスプレイヒンジをディスプレイカバーに固定しているネジを外します。
- 2 ディスプレイヒンジをディスプレイカバーから持ち上げて外します。



1 ディスプレイカバー	2 ネジ (6)
3 ディスプレイヒンジ (2)	



警告: コンピュータ内部の作業を始める前に、お使いのコンピュータに付属しているガイドの、安全にお使いいただくための注意事項を読んで、9 ページの「作業を開始する前に」の手順を実行してください。安全にお使いいただくためのベストプラクティスの追加情報に関しては、規制順守のホームページ (dell.com/regulatory_compliance) をご覧ください。

手順

- 1 ディスプレイヒンジのネジ穴とディスプレイカバーのネジ穴を合わせます。
- 2 ディスプレイヒンジをディスプレイカバーに固定するネジを取り付けます。ディスプレイケーブルとアンテナケーブルがディスプレイヒンジのスロットを通して配線されていることを確認します。

作業を終えた後に

- 1 ディスプレイパネルを取り付けます。97 ページの「ディスプレイパネルの取り付け」を参照してください。
- 2 カメラモジュールを取り付けます。105 ページの「カメラモジュールの取り付け」を参照してください。
- 3 ディスプレイベゼルを取り付けます。91 ページの「ディスプレイベゼルの取り付け」を参照してください。
- 4 ディスプレイアセンブリを取り付けます。87 ページの「ディスプレイアセンブリの取り付け」を参照してください。
- 5 バッテリーを取り付けます。33 ページの「バッテリーの取り付け」を参照してください。
- 6 パームレストを取り付けます。29 ページの「パームレストの取り付け」を参照してください。
- 7 キーボードを取り付けます。25 ページの「キーボードの取り付け」を参照してください。
- 8 ベースカバーを取り付けます。19 ページの「ベースカバーの取り付け」を参照してください。
- 9 11 ページの「コンピュータ内部の作業を終えた後に」の手順に従ってください。



警告: コンピュータ内部の作業を始める前に、お使いのコンピュータに付属しているガイドの、安全にお使いいただくための注意事項を読んで、9ページの「作業を開始する前に」の手順を実行してください。安全にお使いいただくためのベストプラクティスの追加情報に関しては、規制順守のホームページ (dell.com/regulatory_compliance) をご覧ください。

作業を開始する前に

- 1 ベースカバーを取り外します。17ページの「ベースカバーの取り外し」を参照してください。
- 2 キーボードを取り外します。21ページの「キーボードの取り外し」を参照してください。
- 3 パームレストを取り外します。27ページの「パームレストの取り外し」を参照してください。
- 4 バッテリーを取り外します。31ページの「バッテリーの取り外し」を参照してください。
- 5 ディスプレイアセンブリを取り外します。85ページの「ディスプレイアセンブリの取り外し」を参照してください。
- 6 ディスプレイベゼルを取り外します。89ページの「ディスプレイベゼルの取り外し」を参照してください。

手順

- 1 カメラモジュールをディスプレイカバーからはがします。
- 2 カメラケーブルをカメラモジュール上のコネクタから取り外します。
- 3 カメラモジュールを持ち上げて、ディスプレイカバーから取り外します。



-
- | | |
|-------------|------------|
| 1 カメラケーブル | 2 カメラモジュール |
| 3 ディ스플레이カバー | |
-



警告: コンピュータ内部の作業を始める前に、お使いのコンピュータに付属しているガイドの、安全にお使いいただくための注意事項を読んで、9 ページの「作業を開始する前に」の手順を実行してください。安全にお使いいただくためのベストプラクティスの追加情報に関しては、規制順守のホームページ (dell.com/regulatory_compliance) をご覧ください。

手順

- 1 カメラケーブルをカメラモジュール上のコネクタに接続します。
- 2 ディスプレイカバーの位置合わせポストを使用して、カメラモジュールを所定の位置に置き、カメラモジュールをディスプレイカバーに装着します。


作業を終えた後に

- 1 ディスプレイベゼルを取り付けます。91 ページの「ディスプレイベゼルの取り付け」を参照してください。
- 2 ディスプレイアセンブリを取り付けます。87 ページの「ディスプレイアセンブリの取り付け」を参照してください。
- 3 バッテリーを取り付けます。33 ページの「バッテリーの取り付け」を参照してください。
- 4 パームレストを取り付けます。29 ページの「パームレストの取り付け」を参照してください。
- 5 キーボードを取り付けます。25 ページの「キーボードの取り付け」を参照してください。
- 6 ベースカバーを取り付けます。19 ページの「ベースカバーの取り付け」を参照してください。
- 7 11 ページの「コンピュータ内部の作業を終えた後に」の手順に従ってください。

45 フラッシュ BIOS

アップデートが利用可能な場合やシステム基板を取り付ける場合に、BIOS のフラッシュが必要な場合があります。BIOS のフラッシュを実行するには、次の手順に従います。

- 1 コンピュータの電源を入れます。
- 2 support.dell.com/support/downloads にアクセスします。
- 3 お使いのコンピュータ用の BIOS アップデートファイルを選択します。

 **メモ**：お使いのコンピュータのサービスタグは、コンピュータ背面のラベルに記載されています。詳細に関しては、お使いのコンピュータに付属している『クイックスタートガイド』を参照してください。

コンピュータのサービスタグまたはエクスプレスサービスコードがある場合：

- a **Service Tag or Express Service Code** (サービスタグやエクスプレスサービスコード) フィールドに、お使いのコンピュータのサービスタグまたはエクスプレスサービスコードを入力します。
- b **Submit (送信)** をクリックして、手順 4 に進みます。

コンピュータのサービスタグまたはエクスプレスサービスコードがない場合：

- a 次のオプションのいずれかを選択します。
 - **Automatically detect my Service Tag for me (サービスタグを自動検出する)**
 - **Choose from My Products and Services List (マイシステムおよびサービスリストから選択する)**
 - **Choose from a list of all Dell products (すべてのデル製品のリストから選択する)**
- b **Continue (続行)** をクリックして、画面の指示に従います。

- 4 結果一覧が画面に表示されます。**BIOS** をクリックします。
- 5 **Download File** (ファイルをダウンロードします) をクリックして、最新の BIOS ファイルをダウンロードします。
- 6 **Please select your download method below** (希望のダウンロード方法を以下から選択してください) ウィンドウで、**Download Now** (今すぐダウンロード) をクリックします。
- 7 **Save As** (名前を付けて保存) ウィンドウで、適切な場所を選択して、コンピュータにファイルをダウンロードします。
- 8 **Download Complete (ダウンロードの完了)** ウィンドウが表示されたら、**Close (閉じる)** をクリックします。
- 9 BIOS アップデートファイルをダウンロードしたフォルダに移動します。フォルダにファイルのアイコンが表示され、そのファイルにはダウンロードした BIOS アップデートファイルと同じ名前が付いています。
- 10 BIOS アップデートファイルのアイコンをダブルクリックして、画面に表示される指示に従います。

